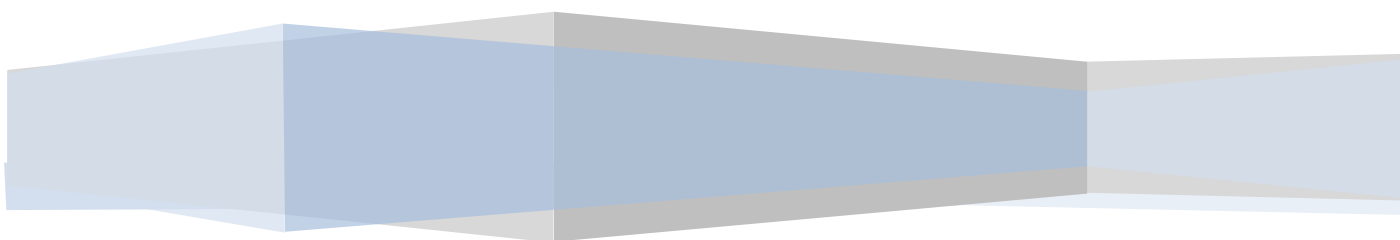


Cyngor Gwynedd

Cynllun Cyflawni Lleol F5



Tudalen Gynnwys:

1	Cyflwyniad a Throsolwg
2	Cydlyniant Lleol a chyflwyniad
3	Y Ddarpariaeth Bresennol
4	Dadansoddiad a Grŵp Targed
5	Beth fydd y prosiect yn ei gyflwyno?
6	Fframwaith Rhanbarthol
7	Allbynnau a Chanlyniadau
8	Cydweddu a Chostau
9	Atodiad A - E

Enw	Sharon Williams (Rheolwr Ymgysylltiad Ieuenctid)
Sefydliad	Cyngor Gwynedd Council
Cyfeiriad	Swyddfeydd y Cyngor Stryd y Jêl Caernarfon Gwynedd
Cod post	LL55 1SH
Rhif ffôn	01286 679296
E-bost	Sharonwilliams@gwynedd.gov.uk

1 Cyflwyniad:

Bydd y ddogfen hon yn amlinellu strwythur y prosiect AD-TRAC yng Ngwynedd. Dosberthir y dogfennau i'r corff arweiniol, Grŵp Llandrillo Menai, partneriaid prosiect, AD-TRAC / YEPP a grŵp rheoli Cyflogadwyedd ac uwch swyddogion. Ni fydd y ddogfen hon yn cael ei rhannu gydag unrhyw sefydliadau nag unigolion a allai ddod yn gontractwyr caffaeledig o fewn cyflwyniad y prosiect.

Yn gyffredinol, cyfrifoldeb corfforaethol yr adran Economi yw'r prosiect yng Ngwynedd. Y Rheolwr Ymgysylltu, fydd y swyddog yn gyfrifol am ddatblygu'r prosiect, ynghyd ag aelodau o'r grŵp rheoli YEPP.

Trosolwg o'r Prosiect Rhanbarthol:

Prosiect Strategol Rhanbarthol yw AD-TRAC 16-24, a arweinir gan Grŵp Llandrillo Menai. Datblygwyd y prosiect gan grŵp datblygu rhanbarthol sydd yn cynnwys cynrychiolwyr o'r chwe awdurdod lleol, dau Goleg AB, Gyrfa Cymru, darparwyr dysgu yn seiliedig ar waith, y trydydd sector a Bwrdd Uchelgais Economaidd Gogledd Cymru (BUEGC).

Bydd y prosiect yn cyflawni yn erbyn Cyflogaeth a Chyrhaeddiad Pobl Ifanc yr ESF, blaenoriaeth 3 - Lleihau nifer y bobl ifanc 16-24 mlwydd oedd sy'n NEET (pobl nad ydynt mewn addysg, cyflogaeth na hyfforddiant).

Bydd AD-TRAC 16-24 yn darparu dull partneriaeth aml-asiantaeth i gefnogi ymgysylltiad pobl ifanc 16-24 mlwydd oed sy'n NEET i addysg, hyfforddiant neu gyflogaeth. Yr amcan yw galluogi pobl ifanc bregus i gyflawni eu llawn botensial dysgu a'u llawn botensial economaidd drwy ddarparu cefnogaeth ychwanegol, dwys ar gyfer unigolion i sicrhau fod ganddynt y sgiliau a'r hyder i fynychu addysg, cyflogaeth neu hyfforddiant ac i leihau'r nifer o bobl ifanc yng ngogledd Cymru sy'n NEET.

2 Cydlyniad Lleol a Chyflwyniad:

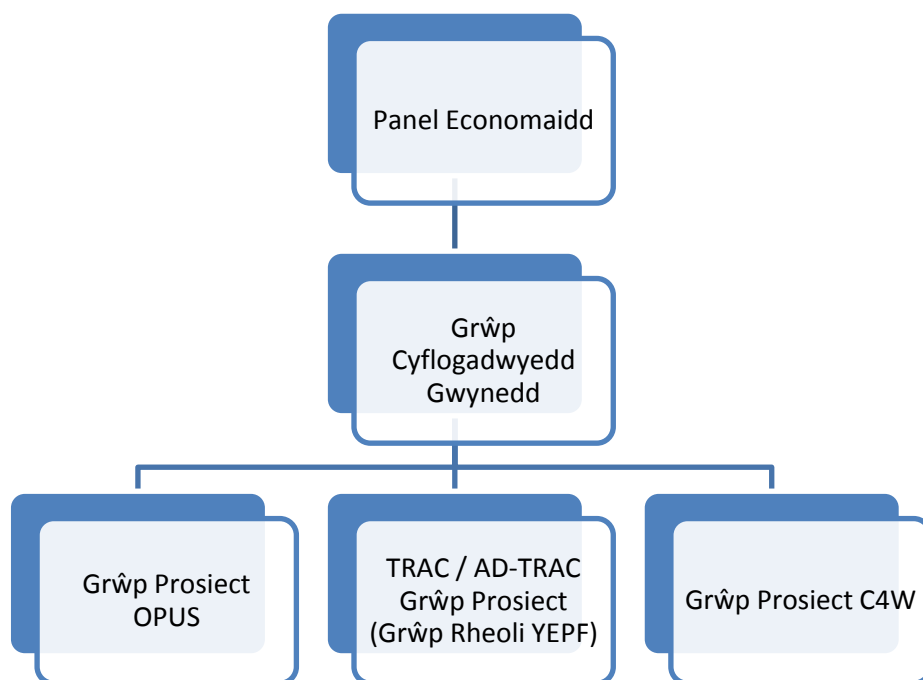
Grŵp rheoli strategol YEPF yr awdurdod lleol yw'r grŵp llywio i ddatblygu'r prosiect. Bydd y gwaith o gyflwyno'r prosiect yn cael ei atgyfnerthu gan chwe elfen allweddol yr YEPF. Mae aelodaeth yn cynnwys Penaethiaid Gwasanaeth o fewn yr awdurdod lleol a phartneriaid strategol allweddol. (Gweler Atodiad A). Mae Cynllun Strategol Cyngor Gwynedd ar gyfer 2016-17 yn adnabod y Prosiect Mynediad i Waith fel blaenoriaeth i'r awdurdod, gydag atebolrwydd i'r Panel Economaidd Strategol. Mae TRAC 11-24 yn un o dair ymyrraeth allweddol, ynghyd ag OPUS a C4W sydd yn ffurfio'r Prosiect Mynediad i Waith i wella mynediad i gyflogaeth ac yn cael gwared â rhwystrau i drigolion Gwynedd. Bydd cynllun gweithredu a deilliannau AD-TRAC yn cael eu monitro gan Grŵp Rheoli YEPF yn ogystal â'r Grŵp Cyflogaeth Strategol a byddant yn adrodd i'r Panel Economaidd. (Gweler y tabl cyfeirio isod).

Bydd AD-TRAC 16-24 yn cael ei reoli'n gyffredinol gan y Rheolwr Ymgysylltu a'r grŵp rheoli YEPF. Mae Cylch Gorchwyl wedi cael ei greu. Bydd gan y prosiect swyddog cyllid a monitro AD-TRAC a bydd yn adrodd yn chwarterol i'r grŵp rheoli YEPF yn ogystal â'r grŵp prosiect Cyflogadwyedd.

Y Rheolwr Ymgysylltu fydd yn rheoli pob swydd yn ddyddiol, a bydd wedi'i leoli yn yr adran Economi a Chymuned wedi'i gefnogi gan y tîm cyflwyno arfaethedig newydd / paru staff o ran cyflwyno, cyllid a monitro. Gweler Atodiad B am strwythur cyflwyno arfaethedig AD-TRAC.

Atebolrwydd o fewn yr Awdurdod Lleol a chysylltiadau gyda Phrosiectau ESF eraill:

Mae'r model dilynol wedi cael ei weithredu yn yr awdurdod lleol i sicrhau llinellau clir o atebolrwydd ar gyfer yr holl brosiectau ESF a chysylltiadau gyda grwpiau strategol eraill megis yr YEPF. Mae'r panel yn cyfarfod bob chwarter. Mae cylch gorchwyl ar gyfer y panel wedi cael ei ddatblygu. Mae Atodiad A yn amlinellu'r strwythur llywodraethu cyffredinol yn yr awdurdod lleol.



Bydd Rheoli YEPF/ AD-TRAC yn:

- Cymeradwyo pob prif gynllun ac adnoddau
- Awdurdodi unrhyw wyriad sydd yn fwy neu yn ddisgwyliedig i fod yn fwy
- Monitro cynnydd
- Cymeradwyo cyflawniad pob cam ac awdurdodi dechrau'r cam nesaf
- Cyfathrebu gyda budd-ddeiliaid eraill os byddai angen.

3 Y Ddarpariaeth Bresennol

Mae Pobl Ifanc nad ydynt mewn addysg, cyflogaeth neu hyfforddiant ar hyn o bryd yn cael cynnig amrediad o gefnogaeth ac ymyraethau drwy ddarpariaeth prif lif a ariennir gan y prosiect trwy gyfrwng darparwyr statudol a / neu drydydd sector yng Ngwynedd:

1. Darpariaeth statudol Gyrfa Cymru ar gyfer Haen 3 a chleientiaid ôl 18-24.
2. Gwasanaeth Ieuencid - yr arian grant ychwanegol ar gyfer Clybiau Swyddi.
3. Darpariaeth wedi'i thargedu ar gyfer pobl ifanc digartref - gan gynnwys Darpariaeth Rhiantu drwy'r Loteri Fawr.
4. Rhaglen profiad gwaith wedi'i thargedu drwy brosiect Symud Ymlaen ar gyfer y rhai sy'n gadael gofal a phobl ifanc o fewn y System Cyfiawnder Ieuencid. Mae gan Gwynedd gyfanswm o 12 lleoliad o fewn un flwyddyn galendr.
5. Darpariaeth Ymgysylltu a Hyfforddeiaeth drwy ddarpariaeth ddysgu yn seiliedig ar waith. Grŵp Llandrillo Menai yw'r unig brif ddarparwr.
6. Darpariaeth Cymunedau'n Gyntaf drwy'r awdurdod lleol.

Bylchau yng nghefnogaeth a darpariaeth bresennol:

Fodd bynnag, yn sgil ymarfer ymgynghori/mapio gan YEPF (Mehefin 2016) a gynhaliwyd gyda darparwyr a phartneriaid lleol gwelwyd bod **cefnogaeth ac ymyraethau ychwanegol yn hanfodol ond ddim ar gael i garfan sylweddol o bobl ifanc y byddai AD-TRAC yn ei dargedu.** Mewn rhai achosion, bydd gan y person ifanc ymgynghorydd personol/gweithiwr cefnogol yn gysylltiedig iddynt (e.e. LAC, Cyfiawnder Ieuencid). Fodd bynnag, canolbwynt y gwaith yw cyflawni deilliannau statudol ac **nid ail-ymgysylltu'r person ifanc i addysg, cyflogaeth a hyfforddiant.** Er eu bod yn elwa o'r mentrau uchod, maent angen mwy o gefnogaeth bwrpasol un i un oherwydd natur y rhwystrau y maent yn eu profi drwy eu profiadau bywyd anhrefnus, a'u problemau emosiynol ac iechyd meddwl. Mae bylchau hefyd mewn darpariaeth allgymorth yng Ngwynedd wedi i brosiect Gyrfa Cymru, 'Cadw mewn Cysylltiad' ddod i ben.

4 Dadansoddi Lleol a Grŵp Targed:

Fframwaith Ymgysylltu a Datblygu Ieuenctid (YEPF) - mae'r prosiect wedi cymryd sylw o drosolwg polisi NEETS fel y'i datblygwyd gan dîm YEPF Llywodraeth Cymru. Mae'r YEPF yn cyfeirio at yr angen i ddatblygu'r systemau cywir, y ddarpariaeth gywir a'r gefnogaeth gywir. Mae AD-TRAC 16-24 yn cefnogi bwriadau'r fframwaith am ei fod yn darparu awdurdodau lleol â'r cyfle i ddatblygu'r systemau mwyaf addas, y tu allan i gefnogaeth a darpariaeth statudol. Bydd y prosiect yn galluogi'r awdurdod lleol i gyflwyno cefnogaeth / darpariaeth ychwanegol i bobl ifanc 16-24, y grŵp mwyaf anodd i'w helpu gan fod ganddynt nifer o rwystrau ac am nad ydynt mewn addysg/cyflogaeth a hyfforddiant. Bydd hyn yn derbyn sylw drwy wasanaethau "Cadw mewn Cysylltiad" effeithiol a chydweithio o fewn yr awdurdod lleol, gan gysylltu gyda phartneriaid allweddol.

Er mwyn lleihau nifer y bobl ifanc sydd yn NEET ymhellach, bydd AD-TRAC 16-24 yn:

- Targedu pobl ifanc 16-24 sy'n syrthio i'r categori NEET, sydd ddim yn barod / gallu ymgysylltu mewn addysg, cyflogaeth neu hyfforddiant (Haen 2)
- Targedu pobl ifanc 16 – 24 nad ydynt yn ymgysylltu â gwasanaethau prif lif drwy waith allgymorth. (Haen 1)
- Targedu pobl ifanc 16 – 24 sy'n adnabyddus i Gyrfa Cymru a'r Ganolfan Byd Gwaith sy'n economaidd anweithgar, fodd bynnag bydd hyn yn ychwanegol i wasanaethau prif lif. (Haen 3)
- Datblygu strategaeth allgymorth "Cadw mewn Cysylltiad" i dargedu'r grŵp o bobl ifanc "cuddiedig" sy'n NEET.

Mae dadansoddiad diweddar (atodiad C) o bobl ifanc sy'n NEET yng Ngwynedd wedi adnabod fod ganddynt amrediad o fwy nag un rhwystr a ffactorau sydd yn eu hatal rhag mynychu addysg, cyflogaeth neu hyfforddiant. Mae'r rhain yn cynnwys hyder isel, dim hunan barch, diffyg cymhellant a chefnogaeth rhiant, problemau iechyd meddwl a llesiant, diffyg sgiliau bywyd a ffordd o fyw sy'n gyffredinol anhrefnus. Mae hyn yn thema gyffredin ar draws yr holl grwpiau bregus a oedd wedi'u hadnabod. Byddem hefyd yn gweithio gyda phobl ifanc 16-24 sydd ag anghenion dysgu ychwanegol (ADY) ac mae dadansoddiad o ddata Haen 2 yn dangos mai'r ADY mwyaf cyffredin yw dyslecisa/dyspracia/ADHD/Asperger's ac anawsterau dysgu canolig i isel.

Y grwpiau allweddol y bydd TRAC 16-24 yn darparu iddynt yw:

Grŵp	Grŵp Targed	Carfan Grŵp	Partner(iaid) Cyfeirio Allweddol	Amcangyfrif allbwn 3 blynedd
1	Rhai sy'n Gadael Gofal Plant mewn Gofal Plant Mewn Angen (targedu pobl ifanc yn gweithio gyda YJS ac sydd mewn gofal).	16-24 16-18 16-18	Tîm Gadael Gofal YJS Panel YEPP Ôl-16 Gwasanaethau Cymdeithasol	90
2	Haenau 1, 2, 3 - cleientiaid (amrediad o rwystrau gan gynnwys pobl ifanc yn y categori "trosiant"). Hefyd yn cynnwys y grŵp anhysbys	16-18	Data misol Gyrfa Cymru i EPC Panel YEPP Ôl-16 Ymgynghorydd cyswllt Betsi Cadwaladr	150 Bydd 17% o'r uchod yn anhysbys ac ni fyddant yn cael mynediad at unrhyw wasanaeth = 25 Bydd gan 30% ADY. Bydd 30% yn gyfeiriadau / gweithio gyda chleientiaid Haen 3 90 + dyddiau = 40
3	Iechyd Meddwl a Llesiant	16-24	Panel YEPP Ôl-16 Ymgynghorydd cyswllt Betsi Cadwaladr Ymgynghorydd cyswllt DWP	90. Mae'r targed uchod yn cyfeirio at bobl ifanc â'u prif rwystr/ffactor wedi'i gyflwyno fel iechyd meddwl a llesiant. Mae darpariaeth ar gyfer yr holl bobl ifanc eraill gyda meddwl iechyd a llesiant sydd ag amryw o rwystrau neu rwystrau ychwanegol wedi ei ychwanegu yn y rhifau yn grŵp 1, 2 a 4.
4	Hawl wyr Lwfans Ceisio Gwaith/Lwfans Cyflogaeth a Chymorth - hawl wyr newydd hyd at 12 mis / grŵp cleient "trosiant"	18-24	Ymgynghorydd cyswllt DWP / JCP Panel YEPP Ôl-16	120 70% hawl wyr UC / JSA 0-39 wythnos. 20% Economaidd Anweithgar (Lwfans Cyflogaeth a Chymorth) - Cyfeiriadau newydd i'r Lwfans Cyflogaeth a Chymorth o fewn y cyfnod asesiad. Gweithio gyda'r hawl wyr o dan y gyfundrefn UC. Targedu pobl ifanc sydd yn adnabyddus i fod ag ADY. 10% graddedigion
Cyfanswm Buddiolwyr i'w Targedu				450

O'r grŵp targed uchod o 450, byddem yn targedu'r grwpiau canlynol:

Grŵp Buddiolwr	Nifer a Rhesymeg
Nifer y cyfranogwyr sydd yn fenywaidd	247. Wedi dadansoddi data Haen 5 dros 12 mis a data cyfredol JSA a chytuno ar y 55% o gyfranogiad.
Nifer y cyfranogwyr sydd yn wrywaidd	203 - fel yr uchod. 45% o'r grŵp targed.
Nifer y cyfranogwyr sydd ag anabledd	20. Wedi defnyddio data blaenorol o brosiectau eraill a hefyd y cyfresi data lleol. Nid yw pob person ifanc yn rhannu gwybodaeth am ei anabledd. 5% o'r grŵp targed.
Nifer y cyfranogwyr sydd yn y grŵp Lleiafrifoedd Ethnig	20. Wedi defnyddio'r data a gyflwynwyd gan ddata ymchwil gwaelodlin Cydraddoldeb yr awdurdod lleol sy'n 4.5% o boblogaeth Gwynedd.
Nifer y cyfranogwyr sydd â chyfrifoldebau gofalu	45. Data wedi'i gyflwyno gan Gweithredu dros Blant. 10% o'r grŵp targed.

Mae'r statws anhysbys yn cyfeirio at bobl ifanc sydd yn NEET ac wedi colli cyswllt â gwasanaethau prif lif; ar hyn o bryd nid oes darpariaeth, neu ddarpariaeth gyfyngedig, i dargedu'r grŵp carfan hwn. Ar hyn o bryd, mae'r wybodaeth ar gael yn y data Haen misol yn ogystal â gwybodaeth drwy'r panel pobl ifanc ôl-16.

Bydd y prosiect hefyd yn gweithio'n agos gyda darparwyr lleol i dargedu pobl ifanc sydd yn hysbys i fod wedi gadael darpariaeth statudol yn gynnar, ac adnabod pobl ifanc drwy'r panel ôl-16 YEPPF, ble bydd gwybodaeth yn cael ei rhannu gyda sefydliadau statudol a thrydydd sector a fydd o bosib yn meddu ar wybodaeth am bobl ifanc sy'n NEET. Byddem hefyd yn gweithio'n agos gyda phartneriaid allweddol i weithredu'r prosiect yn llwyddiannus, yn benodol yr ymgynghorydd DWP a'r gefnogaeth/ddarpariaeth Iechyd Meddwl a Llesiant drwy Fwrdd Iechyd Betsi Cadwaladr.

Gweithio gyda Rhieni Ifanc/Unigol - byddem yn gweithio gyda phobl ifanc sydd yn rhieni ifanc os nad oes darpariaeth arall ar gael; fodd bynnag, ar hyn o bryd mae gennym ddau brosiect yn targedu'r grŵp hwn yng Ngwynedd. Mae PACE yn un o'r prosiectau ar gael ar hyn o bryd ac mae gennym ddarpariaeth hefyd drwy sefydliad trydydd sector o Gronfa'r Loteri Fawr hyd at Hydref 2016. Ar hyn o bryd, mae'r prosiect yn gweithio gyda chyfartaledd o 40 o bobl ifanc bob blwyddyn. Mae'r ddau bartner yn mynychu Panel Pobl Ifanc ôl-16 Gwynedd a bydd hyn yn cael ei fonitro'n agos o ran yr angen a bylchau yn y ddarpariaeth. Ni fydd AD-TRAC yn dyblygu unrhyw ddarpariaeth sydd ar gael ar hyn o bryd yng Ngwynedd.

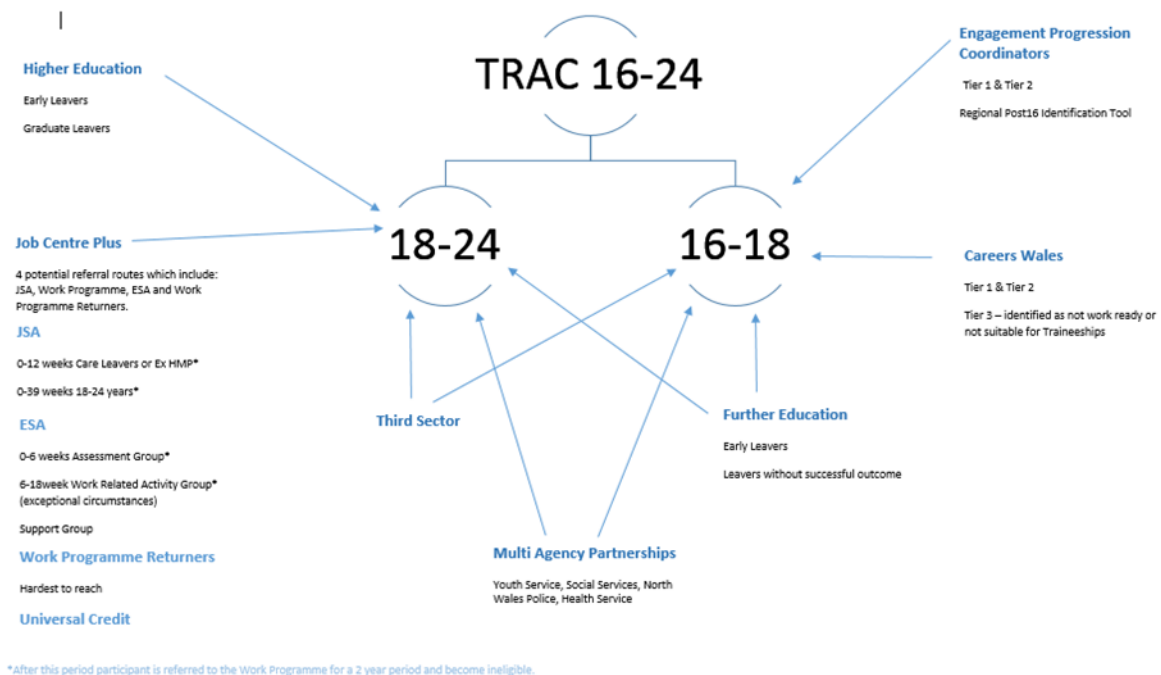
Darpariaeth Iechyd Meddwl a Llesiant a Gweithio Gyda Betsi Cadwaladr:

Mae ffordd o fyw nad yw'n iach sy'n arwain at broblemau iechyd meddwl a llesiant yn ffactor cyffredinol i bobl ifanc yn y grŵp NEET. Rydym yn credu, drwy'r data a ddadansoddwyd, bod gan 25% o'r grŵp cyffredinol broblemau meddyliol a llesiant ond heb gael diagnosis amdanynt. Bydd AD-TRAC 16-24 Gwynedd yn gweithio mewn partneriaeth â Betsi Cadwaladr i:

- Weithredu cefnogaeth ymyrraeth gynnar a darpariaeth a fydd yn hygyrch a heb edrych fel cyfeiriad ffurfiol. Mae gan rai pobl ifanc agwedd negyddol tuag at wasanaethau cefnogaeth iechyd.
- Annog pobl ifanc i fynychu cefnogaeth ychwanegol a chael mynediad at ddarpariaeth mewn rheoli tymer, cwnsela ymlyniad, problemau iechyd emosiynol, herio ffordd o fyw nad yw'n iach sydd yn effeithio ar eu llesiant, iechyd a llesiant rhywiol, cefnogaeth profedigaeth, cefnogaeth i ddelio gyda phroblemau iechyd meddwl teulu, rhoi cymorth i bobl ifanc deimlo'n dda am eu hunain, datblygu sgiliau gwydnwch.
- Cefnogi Ymgynghorwyr Ymgysylltu AD-TRAC i adnabod iechyd meddwl a llesiant person ifanc yn fuan.
- Sicrhau bod gan yr Ymgynghorwyr Ymgysylltu gysylltiadau cryfach i CAMHS a darpariaeth gwasanaeth iechyd meddwl oedolion yn ystod cyfnodau trosglwyddo allweddol.

Y Broses Gyfeirio:

Bydd y prosiect yn gweithredu'r model aml-asiantaeth a ganlyn ar gyfer cyfeiriadau i'r prosiect AD-TRAC yng Ngwynedd a bydd ganddo ffurflen gyfeirio gadarn a fydd yn adnabod yr holl ffactorau allweddol:



Panel Cyfeirio - Panel Pobl Ifanc ôl-16 fydd y prif gyfrwng ar gyfer cyfeirio i brosiect AD-TRAC. Mae'n grŵp aml-asiantaeth, diduedd sydd wedi'i sefydlu'n dda, ac sy'n cadw at y cylch gorchwyl lleol (gweler ynghlwm). Bydd y prosiect hefyd yn defnyddio'r data Haen 5 misol gan Gyfra Cymru ar gyfer y grŵp 16-18, sydd yn ddiuedd ac yn system ganolog a ddefnyddir drwy Gymru. Mae'r data Haen 5 ar hyn o bryd yn cael ei yrru i bob partner o fewn y panel ôl-16, gan adnabod y prif rwystrau i beidio ymgysylltu mewn Addysg, Hyfforddiant neu Gyflogaeth, a bylchau yn swyddogaeth gweithwyr allweddol. DWP fydd y prif gyfeiriad hefyd ar gyfer y Grŵp 18-24 Lwfans Ceisio Gwaith/Lwfans Cyflogaeth a Chymorth ac maent yn bartner allweddol yn y panel ôl-16.

5 Beth fydd y prosiect yn ei gyflawni?

Prif amcan y prosiect yw lleihau nifer y bobl ifanc 16-24 oed nad ydynt mewn addysg, mewn cyflogaeth nac mewn hyfforddiant yng Ngwynedd gan gynnig cefnogaeth aml-asiantaeth a rhaglen ddarpariaeth fydd yn:

- Eu cyrraedd
- Ymgysylltu a Chymell
- Canolbwyntio ar Gleientiaid
- Hyblyg ac wedi'i Deilwra o ran Fframwaith Darpariaeth
- Canolbwyntio ar drosglwyddiad a chynnydd
- Cael ei yrru gan weithio cydgysylltiedig partneriaid

Bydd cyflwyniad y prosiect yn cael ei atgyfnerthu gan elfennau allweddol Fframwaith Ymgysylltu a Datblygu Ieuencid (YEPP) yr awdurdod lleol:

- Adnabod yn Gynnar - Bydd y prosiect yn defnyddio amrywiaeth o ddulliau i adnabod pobl ifanc 16-24 sydd yn NEET yng Ngwynedd. Un dull fydd y teclyn adnabod NEET ôl-16 rhanbarthol sydd ar hyn o bryd yn cael ei ddatblygu gan y tîm Rheolaeth Rhanbarthol a'r Cydlynwyr Ymgysylltu a Datblygu ar draws y rhanbarth. Bydd y prosiect hefyd yn defnyddio data misol Gyrfa Cymru, gwybodaeth a rannwyd gan bartneriaid allweddol drwy'r Protocol Rhannu Gwybodaeth a phanel aml-asiantaeth ôl-16 YEPP. Byddwn yn parhau i ddiweddar dadansoddiadau diweddar o grwpiau targed allweddol fel dull o adnabod angen ac ymyrraeth gynnar o fewn yr awdurdod ddwywaith y flwyddyn. Mae'r dadansoddiad hwn wedi'n galluogi i adnabod ein grŵp buddiolwr targed allweddol. Bydd y prosiect hwn yn canolbwyntio ar gefnogaeth ymyrraeth gynnar ar gyfer pobl ifanc 16-18 penodol yr ydym wedi'u hadnabod, gyda'r nod o gael 'bachyn' cyn 18 ac atal cyfeiriad at wasanaethau oedolion a / neu gefnogi trosglwyddiad effeithiol i wasanaethau oedolion.
- Cefnogaeth a Broceriaeth - Bydd cefnogaeth Un i Un yn cael ei gynnig i bobl ifanc a sydd wedi'u hadnabod yn y grŵp targed gan dîm amlddisgyblaethol o dri Ymgynghorydd Ymgysylltu, un Gweithiwr Allgymorth a Mentor Cefnogol. Bydd canolbwynt yr ymyrraeth gefnogol drwy gynllun asesiad yn dibynnu ar y rhwystrau sydd wedi'u hadnabod a allai atal pobl ifanc rhag ymgysylltu mewn addysg/cyflogaeth neu hyfforddiant (e.e. Gadael gofal/iechyd meddwl a llesiant, trosglwyddiad i wasanaethau oedolion, ffordd o fyw, diffyg sgiliau cyflogaeth ac ati). Mae'r gwaith sydd ei angen i ymgysylltu'r bobl ifanc hyn yn defnyddio llawer o adnoddau a bydd AD-TRAC 16-24 yn darparu cefnogaeth ychwanegol drwy Ymgynghorwyr Ymgysylltu sydd ddim ar gael ar hyn o bryd. Bydd adnoddau hefyd yn cael eu dyrannu i'r ymgynghorwyr o ran eiriolaeth a chysylltu ar ran y grŵp targed. Byddai'r Ymgynghorwyr Ymgysylltu yn sicrhau bod pob person ifanc yn cael cynllun gweithredu ac allbynnau personol sydd yn gryno gan ganolbwyntio ar fapio llwybr o gwmpas hyfforddiant, profiad gwaith ac addysg. Bydd pob person ifanc hefyd yn cael y cyfle i gael cefnogaeth bwrpasol drwy'r ddarpariaeth leol well a fframwaith gwasanaeth cefnogol (gweler isod), er enghraifft mynychu sesiynau cwnsela ychwanegol, cymodi â theulu, gweithdai ar reoli tymer,

cymwysterau galwedigaethol, cyrsiau byr ac ati. Bydd y prosiect hefyd yn cyflogi Ymgynghorydd Ymgysylltu / Lleoliad a fydd yn creu lleoliadau gwaith.

- **Dull cyflwyno** - O'r holl waith ymchwil ar bobl ifanc sy'n NEET, gallwn ragdybio mai'r pwynt cychwynnol ar gyfer gweithio gyda phobl ifanc yn y categori NEET yw hanes negyddol / 'methiant'. Mae dull AD-TRAC yn canolbwyntio ar gleientiaid. Mae'n wasanaeth 1:1 dwys sydd yn cynnig cefnogaeth wedi'i theilwra i anghenion yr unigolyn ac wedi'i anelu at ddod o hyd i'w ffactorau cymhelliant unigryw. Yr amcan tymor hir yw creu sefyllfa 'dim NEET' parhaus ar gyfer y person ifanc. Mae'n amlwg o fewn y panelau ôl-16 bod gan y mwyafrif o fuddiolwyr AD-TRAC anghenion gwaelodol sydd angen mynd i'r afael â hwy cyn y gallant ymgysylltu'n realistig mewn Addysg, Cyflogaeth neu Hyfforddiant. Mae gan fwyafrif y buddiolwyr gymysgedd o anghenion ac mae ganddynt ddiffyg sgiliau bywyd syml / arweiniad gan oedolion i gael at y gefnogaeth y maent eu hangen. Mae'n debygol y bydd staff AD-TRAC yn wynebu sefyllfa ble nad oes gan berson ifanc nodau realistig a/neu heb ddisgwyliadau o'i (g)allu i lwyddo. Mae yma hefyd gymysgedd o sinigiaeth, drwgdybio, gwybodaeth anghywir, dryswch, disgwyliadau gormodol o 'ddarpariaeth gefnogi'. I fynd i'r afael â'r anghenion hyn, mae angen cefnogi'r person ifanc drwy gyfres o rwystrau a deilliannau.

Bydd gan y prosiect dri cham o gefnogaeth ac ymyrraeth gan yr Ymgynghorwyr Ymgysylltu a'r Gweithiwr Allgymorth:

Cam 1: - cefnogaeth 1:1 ddwys. Dyma agwedd hanfodol y prosiect; mae hyn yn cyfeirio at y cam cychwynnol dwys ble bydd perthnasau/ffiniau'n cael eu sefydlu. Bydd hyd y gefnogaeth ddwys yn dibynnu ar anghenion y person ifanc. Bydd y cam dwys yn mynd i'r afael ag anghenion gwaelodol yr unigolyn cyn iddo allu ymgysylltu'n realistig ag Addysg, Cyflogaeth neu Hyfforddiant. Bydd gan y mwyafrif o bobl ifanc y gefnogaeth hon gan nad ydynt yn addas neu'n barod at sefyllfaoedd grŵp. Bydd y cyswllt gwaelodlin yn gyfartaledd o 2-3 cyswllt yr wythnos yn ystod cyfnodau dwys. Cyfartaledd y cyfnod amser yng Ngham 1 fydd naw mis.

Cam 2 – cefnogi er mwyn cael canlyniad. Mae'r cam hwn yn cyfeirio'n uniongyrchol at gefnogi pobl ifanc i gael canlyniadau. Bydd hyn yn cynnwys gweithio'n agos gyda'r Ymgynghorydd Cyflogaeth a Lleoliad, cyflogwyr lleol, sefydliadau trydydd sector ac amrywiaeth o bartneriaid allweddol. Bydd rhai o'r bobl ifanc yn llithro'n ôl i Gam 1.

Cam 3 - yn canolbwyntio ar ganlyniadau. Mae hyn yn cyfeirio at y nifer uchel o waith eiriolaeth a chyswllt o fewn y ffrwd Sgiliau a Chyflogaeth - yn benodol lleoliadau cyflogadwyedd/gwirfoddol/cyrsiau . Bydd cyfartaledd y cyfnod monitro yn wythnosol er mwyn sicrhau cynaliadwyedd i gyflogaeth/addysg/hyfforddiant. Bydd rhai o'r bobl ifanc yn llithro'n ôl i Gam 2.

Llwyth achosion - Bydd staff darparu AD-TRAC yn cael llwyth achosion misol gan y Rheolwr Ymgysylltu a bydd hyn yn cael ei fonitro drwy adolygiad achos unigol misol. Bydd y tri staff Ymgysylltu yn gweithio ar draws yr ardal awdurdod lleol sydd, yn ne Gwynedd, yn wledig iawn a bydd angen ystyried adnoddau o ran nifer y llwythi achos. Fodd bynnag, byddant yn gweithio gyda chyfartaledd o 50 llwyth achos y flwyddyn, cyfartaledd o 15 cyfranogwr y mis

a bydd pob sesiwn grŵp yn ychwanegol i hyn. Bydd y Gweithiwr Cefnogol yn gweithredu fel yr unig gefnogaeth o ran gofynion iechyd a diogelwch yn ogystal â chael llwyth achosion unigol. Bydd yr Ymgynghorydd Ymgysylltu Cyflogaeth yn canfasio ac yn trefnu lleoliadau ar gyfartaledd o dri diwrnod yr wythnos, wrth gefnogi a defnyddio'r ffrwd sgiliau a chyflogaeth am ddau ddiwrnod arall.

Swyddi arfaethedig i gael eu hariannu gan ESF

Rhif	Swydd Ddisgrifiad
1	Ymgynghorydd Ymgysylltu TRAC x 3
2	Mentor Cefnogol Ymgysylltu TRAC x 1
3	Ymgynghorydd Ymgysylltu a Lleoli x 1
4	Swyddog Cyllid a Monitro
5	Rheolwr Ymgysylltu AD-TRAC

Gweler y manylion yn atodiad D

- **Tracio a Deilliannau** - bydd gan y prosiect feini prawf adnabod a chymhwyster clir sydd wedi cysylltu i'r teclyn adnabod, gyda ffurflen gyfeirio safonol i'w defnyddio gan yr holl staff prosiect a phartneriaid/sefydliadau allweddol. Bydd hyn yn cael ei weithredu a'i fonitro drwy'r panel ôl-16 YEPF a'r Rheolwr Ymgysylltu. Bydd y tîm prosiect hefyd yn gyfrifol am ymgymryd ag asesiad manwl gyda grŵp targed i benderfynu a chytuno ar gefnogaeth a darpariaeth addas drwy'r swyddogaeth broceriaeth a'r fframwaith darparu. Bydd y prosiect hefyd yn monitro'r data Haen 5 misol gan Gyrfa Cymru, gan dargedu adnoddau yn Haen 2. Bydd y prosiect yn gweithio gyda Gyrfa Cymru yn ystod cyrchfannau blynyddol gan dargedu niferoedd y rhai "anhysbys" a'r bobl ifanc nad ydynt yn gallu cael at Addysg, Cyflogaeth neu Hyfforddiant. Bydd y prosiect yn gweithio mewn partneriaeth agos â rheolwyr Canolfan Byd Gwaith o ran ymgysylltu â'r rhai 18-24 sy'n economaidd anweithredol. Bydd y grŵp rheoli AD-TRAC/YEPF yn adnabod deilliannau tracio penodol wedi'u cysylltu i ddata ar ddadansoddiad diweddar o anghenion a grwpiau targed allweddol o fewn yr awdurdod.
- **Darpariaeth Uwch a Gwasanaeth Cefnogol** - mae'r ymarfer mapio YEPF diweddar wedi adnabod bylchau penodol yn y gefnogaeth a'r ddarpariaeth ar draws y sir yn Haen 2 a'r angen am ragor o ddarpariaeth ddwyieithog sy'n hygyrch ac yn hyblyg. Bydd deilliannau'r mapio yn hysbysu'r ddarpariaeth a'r gefnogaeth fydd y prosiect hwn yn ei gaffael ar lefel ranbarthol a lleol i osgoi dyblygu. Bydd y ddarpariaeth uwch a'r gefnogaeth gefnogol ar ffurf broceriaeth 1-1 a sesiynau grŵp bach ble bo'n briodol. Bydd y ddarpariaeth uwch hon yn cynnig gwasanaeth i'r person ifanc sydd yn annibynnol ac yn ddiuedd o'r Ymgynghorwyr Ymgysylltu, wedi'i gaffael gan ddarparwyr addas. Bydd y ddarpariaeth uwch yn helpu pobl ifanc i ymgysylltu'n well mewn darpariaeth hyblyg a chefnogaeth, ac o ganlyniad bydd rhagor o bobl ifanc sydd yn NEET yn cael mynediad at ddarpariaeth leol ac felly'n cael cyflogaeth. Bydd bob person ifanc yn cael ei gyflwyno i amrediad o wasanaethau i ddewis ohonynt mewn trafodaeth â'r Ymgynghorwyr Ymgysylltu. Rydym wedi dyrannu 150k am dair blynedd ar gyfer y contractau caffaeledig. Ar hyn o bryd, nid yw hyn ar gael o fewn ein darpariaeth statudol/gwirfoddol. Fodd bynnag, bydd staff AD-TRAC yn rhagweithiol wrth

sicrhau mai darpariaeth leol gyfredol fydd y dewis cyntaf i gael ato cyn ystyried y ddarpariaeth uwch drwy'r fframwaith gaffael.

Themâu Allweddol Cefnogi a Darparu:

Byddwn yn canolbwyntio ar dargedu cefnogaeth a darpariaeth ymyrraeth gynnar o fewn llesiant iechyd emosiynol a meddwl. Bydd y dull seicolegol cadarnhaol yn cael ei weithredu gan y staff AD-TRAC, gan ganolbwyntio ar drosglwyddo i gyflogaeth a deilliannau cadarnhaol eraill. Gweler enghraifft o'r math o ddarpariaeth/gefnogaeth sydd ei hangen drwy fframwaith caffaeledig.

Byddwn yn edrych i gaffael a chyflwyno'r prif feysydd darparu a chefnogi a ganlyn:

Meysydd Allweddol y fframwaith:	Darpariaeth a Chefnogaeth	Darpariaeth a Chefnogaeth	Darpariaeth a Chefnogaeth	Darpariaeth a Chefnogaeth	Darpariaeth a Chefnogaeth
Sgiliau a Dysgu	Cerdyn CSCS	Iechyd a Diogelwch	Codi a Thrin	Mynediad i bynciau craidd TGAU	Hyfforddiant TG / hyfforddiant Digidol ar gyfer cyflogaeth ac ymgeisio am swyddi.
Darpariaeth a Chefnogaeth Arbenigol	Cefnogaeth Ymlyniad	Rheoli Tymer	Cyrsiau Rhiantu	CPT	Asesiadau Iaith a Lleferydd / Dyslecsia
Sgiliau Bywyd	Rhyngweithio Cymdeithasol	Cyllido	Rheoli Amser	Sgiliau Cyfweld	Ffurflenni Cais
Iechyd, Llesiant Meddwl a Llesiant	CPT	Rheoli Tymer	Cwmsela	Chwaraeon a Hamdden/Therapi Cerddoriaeth	Ymwybyddiaeth Ofalgar
Tai	Cefnogaeth cwnsela	Cyflafareddu	Sgiliau Byw'n Annibynnol	Gweithdai ar gofrestriaadu Landlord/polisi tai	Gweithdai gwydnwch
Gwledigrwydd/Cludiant	Cefnogaeth wrth	Adnoddau trafndiaeth	Cefnogaeth gyda phrawf	Cyrsiau Cymunedol a	Mentoriaid

	ddefnyddio cludiant cyhoeddus	ar gyfer hyfforddiant.	theori modur.	chwnsela	
Cyflogadwyedd	Lleoliadau gwaith	Cysgodi gwaith	Cefnogaeth mentora	Gweithdai Marchnad Lafur wedi'u Hachredu	Lwfans Lleoliad
† Arall	Rhwystrau i sicrhau cyflogaeth	Magu hunan-barch a hyder	Cefnogaeth gofal plant	Achrediadau mewn amrywiaeth o feysydd.	Cronfa Waredu / Rhwystrau ar gyfer amrediad o rwystrau

Mae dal angen i'r partneriaid rhanbarthol gyuno ar y fframwaith caffael. Bydd y ddarpariaeth yn gyfuniad o hyfforddiant sy'n achrededig a heb ei achredu gyda deilliannau clir o ran pobl ifanc yn ennill cymwysterau ac yn gwella hyder a hunan-barch ac felly'n gwella'u sgiliau a'u cyflogadwyedd. Rydym wedi dyrannu cyfanswm o 150k dros linell amser tair blynedd y prosiect. Mae'r prosiect yn amcangyfrif y bydd mwyafrif y costau'n codi o hyfforddiant pwrpasol a phecynnau cefnogaeth nad ydynt ar gael ar hyn o bryd, a'r ffrwd gwaith cyflogadwyedd a lleoliadau gwaith. Pan fo prosiectau di-dâl yn bodoli, rydym wedi ymgynghori â hwy i sicrhau nad oes dyblygu.

Sgiliau a Chyflogadwyedd - un amcan yng nghynllun strategol 2015-2017 yr awdurdod lleol yr gwella mynediad at gyflogaeth i drigolion Gwynedd. Rydym yn bwriadu datblygu a darparu Modiwl Hyfforddi Cyflogadwyedd ymhellach a fydd yn achrededig. Bydd y modiwl yn cael ei ddarparu gan yr Ymgynghorwyr a/neu Ymgynghorwyr Cyflogaeth mewn amryw o leoliadau (canolfannau ieuencid, lleoliadau Canolfan Byd Gwaith, lleoliadau anffurfiol) a bydd yn galluogi'r bobl ifanc i ennill cydnabyddiaeth am ddatblygu sgiliau cyflogadwyaeth allweddol ac ennill sgil hanfodol. Bydd staff darparu AD-TRAC yn gyfrifol am yr elfen hon er mwyn sicrhau bod y cysondeb a'r ansawdd yn cael ei gyflawni ar draws yr ardal ddarparu leol. Bydd yn ateb y bwlch cyfredol yn nhermau sicrhau bod gennym raglen ddwyieithog a fydd yn cael ei gynnis a'i ddarparu yn lleol fel bo'r angen. Rydym yn credu y bydd y tîm yn gallu datblygu lleoliad cyflogadwyedd pwrpasol oherwydd natur eu perthynas gyda'r person ifanc fel y prif weithiwr allweddol / brocer. Mae'r wybodaeth hon yn cael ei chadw o fewn y tîm er mwyn sicrhau bod cyflogadwyedd / lleoliad yn cael ei ddarganfod. Bydd y rhaglen hon yn hyblyg ac, yn dibynnu ar y cyfranogwr, gellid ei ddarparu dros 4 i 16 wythnos a bydd yn cynnwys yr hyn a ganlyn:

- Iechyd a Diogelwch yn y gweithle
- Rhwystrau i sicrhau cyflogaeth
- Datgeliadau
- Hunan ymwybyddiaeth a Gwneud Penderfyniadau
- Sgiliau Rheoli Gyrfa
- Sgiliau Hanfodol
- Beth mae cyflogwyr eisiau?

- Gweithdy TG
- Sgiliau Chwilio am Waith
- Lleoliadau gwaith ffurfiol wedi'u trefnu gan AD-TRAC
- Cyfleoedd cysgodi gwaith
- Ymweliadau cyflogwr o fewn sectorau twf/recrwtio megis Iechyd a Gofal, Adeiladu, Sector Gwasanaeth, Peirianeg, sector Ynni.

Bwriadwn adeiladu dwyster y modiwl ymgysylltu â chyflogaeth, gan ddibynnu ar anghenion y cyfranogwr. Mae'r ffrwd profiad gwaith wedi'i deilwra yn allweddol i'r modiwl cyffredinol, ac ei fod yn cael ei weld fel parhad o'r profiadau a enillwyd ac nid fel dewis unigol. Cyfrifoldeb yr Ymgynghorydd Ymgysylltu / Lleoliadau Cyflogwyr fydd trefnu, edrych am leoliadau a monitro cynnydd yr holl leoliadau gyda phwyslais ar y cyflogwr a'u lefel o ymgysylltu. Bydd y prosiect yn targedu lleoliadau o fewn prif safleoedd daearyddol yr awdurdod lleol yn ogystal â thargeddu sefydliadau sector cyhoeddus eraill. Bydd yn canolbwyntio ar ymyrraeth gynnar yn y grŵp 16-18 ac yn gweithio gyda JCP, un o'n partneriaid allweddol ar y cyfeiriadau 18-24. Bydd y ffrwd hon yn cael ei darparu'n hyblyg ac yn unol ag anghenion y bobl ifanc. Bydd hyd y lleoliad yn dibynnu ar yr asesiad, anghenion ymarferol y person ifanc ac argaeledd y lleoliad. Byddwn yn anelu i adeiladu hyd at 16 awr yr wythnos mewn lleoliad wrth i'r bobl ifanc fynd yn eu blaenau drwy'r modiwl. Bydd dulliau amgen hefyd yn cael eu trafod. Gallai canlyniad lleoliad llwyddiannus arwain at ddarpariaeth ymgysylltu/hyfforddeiaeth a deilliant cadarnhaol. Bydd y prosiect yn gweithio'n agos gyda sefydliadau a all ddarparu ymyraethau penodol a fydd yn mynd i'r afael â rhwystrau, a helpu i gael gwared â hwy.

Byddwn yn targedu cyfleoedd ymhellach o fewn ffrwd buddion cymunedol yr awdurdod lleol er mwyn sicrhau bod pobl ifanc sydd yn NEET yn derbyn y gefnogaeth i gael mynediad at y buddion. Rydym hefyd yn bwriadu, wrth weithio mewn partneriaeth â Chanolfan Byd Gwaith, trefnu tua dwy Ffair Swyddi (Mawrth/Hydref) er mwyn codi ymwybyddiaeth o gyfleoedd swyddi lleol a chyflogwyr newydd. Dyma fydd y ddarpariaeth allweddol i gefnogi pobl ifanc i gael cyflogaeth. Byddwn hefyd yn gweithio gyda Chanolfan Byd Gwaith i drefnu gweithdai sectorau penodol, a digwyddiadau megis Adeiladwaith/Manwerthu/Sector Gofal/Ynni ac ati. Rydym wedi dyrannu adnoddau dan marchnata/hysbysebu/cynadledau er mwyn sicrhau ein bod yn cyflawni'r targedau.

Trwy gydol y prosiect, byddwn yn canolbwyntio, ble bo'n briodol, ar gynaliadwyedd amgylcheddol ac ystrydebu ar sail rhyw.

Gweithio mewn Partneriaeth - mae'r strwythur corfforaethol yn dangos perchnogaeth y prosiect ar lefel leol. Ar lefel leol, bydd cysylltiadau partneriaeth cryf rhwng y prosiect a phartneriaid allweddol megis Gyrfa Cymru a DWP - a fydd, yn eu tro, yn cyfrannu eu trosolwg a'u canllawiau strategol. Bydd Canolfan Byd Gwaith yn bartner allweddol wrth gyfeirio a chyfrannu at y ffrwd sgiliau a chyflogadwyaeth. Byddwn yn defnyddio'r ymgynghorydd lleol sydd wedi'i gysylltu i AD-TRAC drwy'r Ganolfan Byd Gwaith ac yn sicrhau bod pob gwybodaeth yn cael ei rhannu er mwyn sicrhau bod y grŵp targed yn cael cynnig darpariaeth AD-TRAC. Byddwn hefyd yn gweithio'n agos gyda'r Ganolfan Byd Gwaith i rannu gwybodaeth am gyflogwyr lleol sydd yn recrwtio pobl ifanc yn ogystal â gweithwyr newydd sy'n dod i'r ardal. Mae'r Ganolfan Byd Gwaith hefyd yn aelod o ddau fwrdd rheoli YEPF ac mae'r ymgynghorydd cyswllt yn aelod o banel bobl ifanc YEPF. Beirniadaeth aml sydd yn

cael ei adnabod o fewn yr YEPF gan y sawl sy'n gweithio o fewn y system yw bod diffyg ymgysylltu rhwng asiantaethau a methiant i roi anghenion y bobl ifanc yn gyntaf. Mae gwaith aml bartneriaeth wrth wraidd y gweithrediad a thrwy gydol datblygiad y prosiect mae hyn wedi bod yn hanfodol wrth sicrhau bod y gweithrediad yn diwallu anghenion y person ifanc. Fel rhan o'r gweithrediad, mae Llais y Person Ifanc yn allweddol. Nid yn unig ei fod yn elfen bwysig o'r adnabod, bydd ymdrechion yn cael eu gwneud fel rhan o'r gweithrediad drwy ddefnyddio ymgynghoriadau a arweinir gan weithiwr achos er mwyn sicrhau bod y gweithrediad yn diwallu eu hanghenion yn y modd gorau.

6 Fframwaith Rhanbarthol

Prif ganolbwynt y prosiect fydd cefnogaeth bwrpasol 1:1, yn canolbwyntio ar y cleient. Fodd bynnag, rydym yn rhagweld y bydd rhai pobl ifanc angen amrywiaeth o ddarpariaeth a chefnogaeth fel a ganlyn:

- Cefnogaeth Llwyth Achosion Broceriaeth:

Cam 1 - Byddwn yn rhagweld y byddai 80% yn cael mynediad.

Cam 2 - Byddwn yn rhagweld bod 50% yn cael mynediad.

Cam 3 - Byddwn yn rhagweld y byddai 30% yn cael mynediad.

- Gwasanaethau Cefnogi a Darparu Gwell - byddwn yn rhagweld y byddai 60% yn cael mynediad.
- Sgiliau a Chyflogadwyedd (lleoliadau gwaith / Modiwl) - Byddwn yn rhagweld y byddai 35% yn cael mynediad. 15% i gael mynediad at leoliadau gwaith.

7 Deilliannau a Chanlyniadau ESF:

Targedau Cenedlaethol a Lleol:

Allbynnau	Targed WWV	Targed EW
Cyfranogwyr 16-24 NEET	42, 700	21, 200

<u>Canlyniadau</u>	<u>Targed WWV</u>	<u>Cyfanswm Gwynedd</u>
Cyfranogwyr NEET (16-24 mlwydd oed) yn ennill cymhwyster wrth adael:	20%	90
Cyfranogwyr NEET (16-24 mlwydd oed) yn mynd i gyflogaeth wrth adael:	20%	90
Cyfranogwyr NEET (16-24 mlwydd oed) mewn addysg/hyfforddiant wrth adael:	17%	77
Cyfeiriadau i Twf Swyddi Cymru	8%	36

Bydd y prosiect hefyd yn datblygu cynllun gweithredu i:

- Fonitro Deilliannau a Chanlyniadau ESF yn fisol a phob chwarter.
- Mesur deilliannau meddal ychwanegol a fydd yn gysylltiedig â grwpiau bregus allweddol.
- Sicrhau y bydd darpariaeth aml-asiantaeth ddi-dor - adnabod, cefnogi a darparu'n gywir.
- Cael proses gyfeirio ganolog drwy'r YEPF yn darparu arwyddbyst clir i asiantaethau eraill. Bydd hyn yn cael ei fonitro.
- Sicrhau trosglwyddiad di-dor rhwng gwasanaethau/darpariaeth plant ac oedolion.
- Monitro cynaliadwyedd unrhyw leoliad gwaith.
- Sicrhau cysondeb yn swyddogaeth y gweithiwr allweddol ar draws y prosiect a phrosiect C4W.
- Gweithio gyda phrosiectau lleol a rhanbarthol ESF eraill megis OPUS/C4W.

8 Arian cyfatebol a Chostau:

Mae'r elfen gyfatebol yn seiliedig ar ddarpariaeth mewn ffyrdd eraill o fewn yr Awdurdod yn ogystal â chyllid ariannol drwy'r incwm a godwyd yn sgil defnyddio methodoleg costau wedi'i symleiddio. Nid yw'r swyddi cyfatebol a ariennir mewn ffyrdd eraill yn swyddogaethau statudol.

Disgrifiad / Swydd	Blwyddyn 1 2016/17	Blwyddyn 2 2017/18	Blwyddyn 3 2018/19
Grant EPC	✓		
Gwasanaeth leuenctid - tri Gweithiwr leuenctid Allgymorth	✓	✓	
Gwasanaethau Cymdeithasol - Tîm Gadael Gofal 70% o ddwy swydd anstatudol x 3 blynedd.	✓	✓	✓
% o Incwm Costau wedi'u Symleiddio	✓	✓	✓

Costau AD-TRAC:

Mae dadansoddiad manwl o'r costau sy'n gysylltiedig â'r gweithgareddau sydd wedi'u trefnu ac sy'n angenrheidiol ar gyfer rhoi pethau ar waith a darparu'r model wedi'i atodi yn Atodiad E.

Cyfanswm Gwariant	1,695,532.85
Gwir Gyfanswm Cyfatebol	492,095.20
Cyfanswm Cyfatebol Mewn Ffyrdd Eraill	0.00
Cyfanswm incwm	492,095.20
Grant	1,203,437.65
Cyfradd Ymyrraeth	70.98

Cost gyfartalog y prosiect fesul buddiolwr ESF AD-TRAC fydd £2,352. Cost ESF y prosiect o ran bob buddiolwr mewn cyflogaeth fydd £12,586. Mae'r gwariant hwn yn ymgorffori bob agwedd o'r hyn sydd, yn ei hanfod, yn ddarpariaeth cefnogaeth 1:1 dwys ac mae'n talu am gostau sy'n ymwneud â chefnogaeth a darpariaeth allgymorth. Ni fydd nifer o'r buddiolwyr rhain yn addas neu'n barod ar gyfer sefyllfaoedd grŵp. Gan ddefnyddio dull Prifysgol Efrog, ymchwiliodd Cole (2010) i fraslun o'r buddiolwyr NEET ar gyfer AD-TRAC, ac os fydd y garfan gyfredol yn parhau i fod yn NEET, bydd y gost ariannol i'r sector cyhoeddus yn unig yn £60 miliwn yng Ngwynedd.

Grŵp Rheoli Cynllun Rhaglen AD-TRAC

16-24

Nia Moria
Ffynedd
Dwyrain
Iorwedd

Benor Owen
Syrddog
Mentau
Cymdeithaol

Eiddwen
Soudard
Mhaculwr
Ffynedd
JCT

Oyla Cyntu
Mhaculwr
Mhaculwr

Cedra Thomas
Lluch Mhaculwr
Ffynedd
Chymunedau

Gwynn ap
Iwan
Ffynedd
Cymdeithaol

Sharon
Williams
PRC

Stephen Ward
V2

Aled Gibbard
Dwyrain
Cymdeithaol

Ann Puri
Williams
Oyla a Olydd

Cedra Roberts
Adar
Cedra
Iorwedd a
Lluch

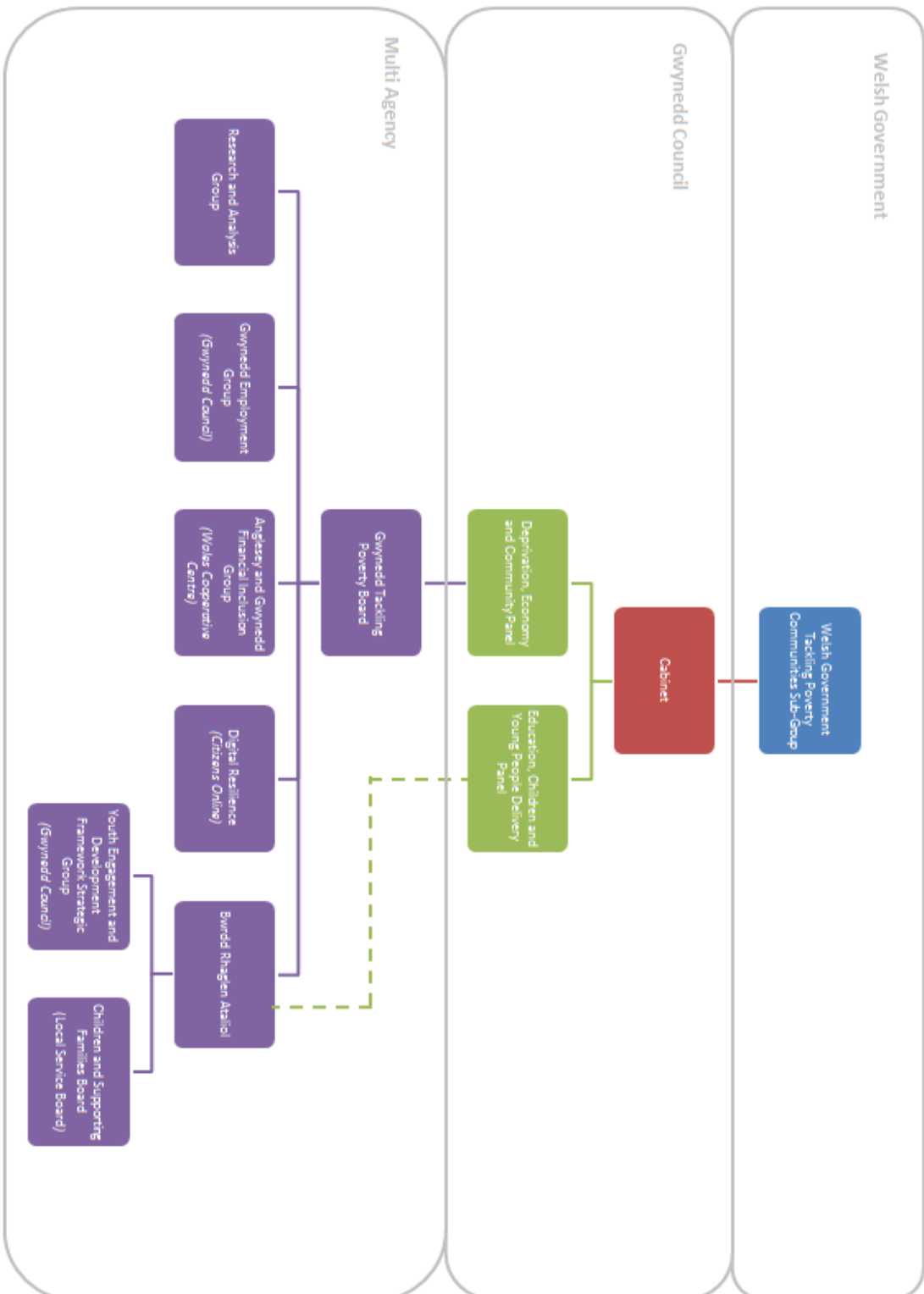
Niv Ffynedd
Syrddog STR

Owen Ulandale
Mentau

Elen Rowland
Mhaculwr TRAC

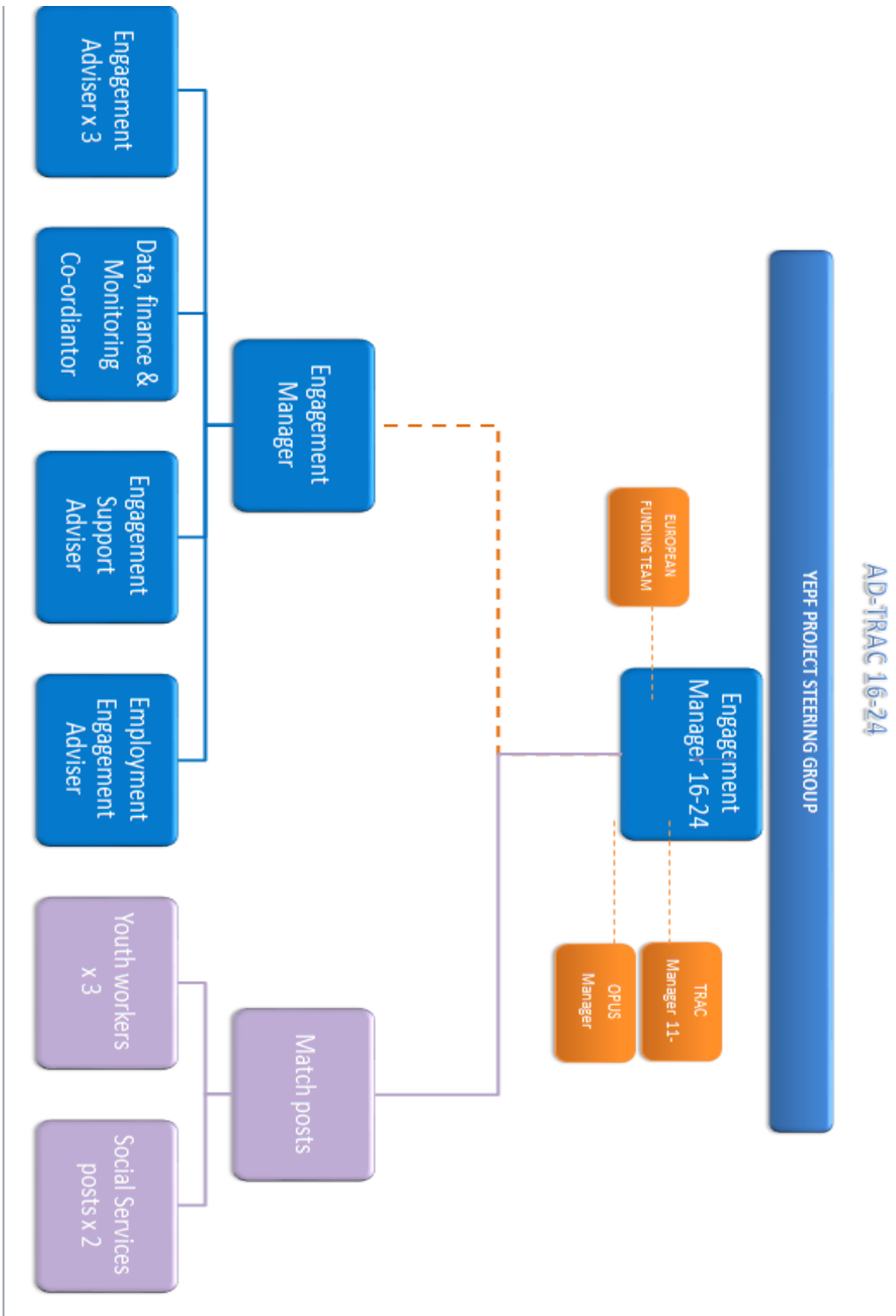
ATODIAD A:

Atodiad A1: Strwythur Llywodraethu Cyffredinol Cyngor Gwynedd:



ATODIAD B: Strwythur Staffio Arfaethedig

AD-TRAC 16-24



Atodiad C - Data wedi'i Wirio Ionawr 2016

Data collected August 2015 - Sharon Williams (EPC)

Gwynedd Population Figures

16 years	1347
17 years	1431
18 years	1382
Total	4160

Communities First Areas

CF Wards	Population Aged 16-18	Tier 1*	Tier 2 *	Tier 3*	Total Tiers 1-3	% Population in T1-3
Marchog	114	4	9	4	17	14.91%
Peblig	86	1	1	1	3	3.49%
Cadnant	103	6	3	1	10	9.71%
Talysarn	68	2	3	1	6	8.82%
Total Communities First	371	13	16	7	36	9.70%
Total Non Communities First	3789	39	38	42	119	3.14%
Total Gwynedd	4160	52	54	49	155	3.73%

*Tier 1-3 Data for 16-18 year olds taken June 2015

Average of 9% of 16-18 years olds residing in CF wards in Gwynedd.

Number in Tier 1-5 over 12 months (May 2014- May 2015)

Tier 1	Tier 2	Tier 3	Tier 4	Tier 5
128	80	365	498	1597

Grwpiau Bregus:

Grŵp/Carfan	Niferoedd Gwynedd	Niferoedd ac eithrio ardaloedd CG.	Sylwadau
Cymunedau Sipsiwn, Roma a Theithwyr	13	Dim gwybodaeth ar gael.	DC2101EW - Grŵp ethnig fesul rhyw ac oedran. Darparwyd gan yr ALL drwy Nomis 2015, Cyfrifiad 2011.
Pobl Ifanc gyda PMLD / AAD	Haen 1 - 12 Haen 2 - 19 Haen 3 - 20 Cyfanswm = 51	Haen 1 - 9 Haen 2 - 15 Haen 3 - 17 Cyfanswm = 41	Gyrfa Cymru misol Data 5 Haen, Ciplun Mehefin 2015. Data wedi'i gyflwyno hefyd gan Wasanaethau Cymdeithasol.
Saesneg fel Ail Iaith	869 - grŵp 16-24		Darparwyd gan yr ALL drwy Nomis 2015, cyfrifiad 2011, dim dadansoddiad arall.
Plant mewn Gofal	16-18 MEWN gofal - 27 Mewn angen - 24	51	Data wedi'i ddarparu gan y Gwasanaethau Cymdeithasol Medi / Chwefror 2016.
Rhai sy'n Gadael Gofal	Haen 1 - 2 Haen 2 - 10 Haen 3 - 23 Haen 4 - 0 Haen 4 a 5 - 39	67	Data wedi'i ddarparu gan yr ALL, Gwasanaethau Plant a Theuluoedd, Tachwedd 2014/15 a Chwefror 2016.

	Cyfanswm o bobl ifanc 16-18 mlwydd oed = 74		Data haenau - Nid yw'r holl bobl ifanc mewn cyswllt â Gyrfa Cymru / gwasanaethau eraill. Cyfartaledd o 15 person newydd bob blwyddyn.
Gofalwyr Ifanc	Llwyth achosion cyfredol - 30 Gwrywaidd - 6 Benywaidd - 24	Dim gwybodaeth hyd yn hyn	Data wedi'i gyflwyno gan Glenys Campbell, Gweithredu dros Blant, Awst 2015.
YJS	Llwyth achosion cyfredol - 34 Trwygyrch blynyddol - 57	29 48	Ffigyrau Gwynedd wedi'u cyflwyno gan YJS Awst 2015 ac wedi'u cadarnhau Chwefror 2016.
Rhieni a Rhieni Sengl	Haen 2 - Cyfartaledd o wyth y mis ar Haen 2. Nifer y genedigaethau dan 18 mlwydd oed yng Ngwynedd - 56	Dim gwybodaeth Gisda - ar hyn o bryd yn gweithio gyda chyllid y Loteri Fawr	Data Haen 5 misol Gyrfa Cymru, Gorffennaf 2015. BILIP Betsi Cadwaladr 2013
Gweithio gyda CAMHS	Haen 2 - cyfartaledd o bedwar bob mis † Dros 12 mis 40.	40	Data Haen 5 misol Gyrfa Cymru, Gorffennaf 2015.
Anableddau	Haen 2 - cyfartaledd o bedwar bob mis † Dros 12 mis 48.		Data Haen 5 misol Gyrfa Cymru, Gorffennaf 2015.
Salwch sy'n cyfyngu ar weithio	Haen 2 - Problemau iechyd - cyfartaledd o wyth y mis (hunan-ddiagnosis mewn rhai achosion) Sâl neu anabl tymor hir x 35 y flwyddyn oedran 16 -19 Cyfartaledd o 35 y flwyddyn?		Data Haen 5 misol Gyrfa Cymru, Gorffennaf 2015. Darparwyd gan yr ALL drwy Nomis 2015, cyfrifiad 2011.
Iechyd Meddwl	Haen 2 - cyfartaledd o 10 bob mis, mae rhai yn cael eu cyfrif uchod yn CAMHS/Anableddau.		Data Haen 5 misol Gyrfa Cymru, Gorffennaf 2015.
Pobl Dduon a Lleafrifoedd Ethnig	250	228	Darparwyd gan yr ALL drwy Nomis 2015, cyfrifiad 2011.
Pobl ifanc sy'n byw mewn ardaloedd o amddifadedd	Peblig (Caernarfon) - 85 Marchog 2 - 85 Marchog 1 - 43 Cadnant (Gwynedd) - 103		Data gan WIMD 30% o'r ardaloedd mwyaf amddifad yng Ngwynedd
† Arall Pobl ifanc digartref	Haen 2 - cyfartaledd o bedwar bob mis 30	Wedi gofyn am wybodaeth gan Tai	Data Haen 5 misol Gyrfa Cymru, Gorffennaf 2015. Data ar aelwydydd yn cael ei dderbyn fel di-gartref yn ôl ardal awdurdod lleol.

ATODIAD D

Swyddogaeth	Diben	Nifer y Swyddi	Arian Uniongyrchol neu Arian Gyfatebol
Rheolwr Ymgysylltu AD-TRAC	<ul style="list-style-type: none"> ➤ Bod yn gyfrifol am ac yn atebol dros arwain, rheoli a gweithredu prosiect AD-TRAC 16-24 ESF, mewn ymgynghoriaeth â Bwrdd Rheoli Prosiect yr awdurdod lleol a'r rhanbarth. ➤ Sicrhau bod AD-TRAC 16-24 yn cael ei gyflawni'n llwyddiannus, yn unol â'r amcanion, deilliannau a'r mewnbynnau a gynhwysir o fewn Cynllun Busnes a Phroffil Cyflawni lleol y prosiect. ➤ Arwain, rheoli a chefnogi tîm cyflawni AD-TRAC er mwyn sicrhau datblygiad parhaus y prosiect. ➤ Arwain a rheoli strategaeth ymgysylltu'r awdurdod lleol a datblygu a chynnal cysylltiadau partneriaeth eang i uchafu ymgysylltiad, dilyniant a chyfleoedd cynaliadwyedd ar gyfer pobl ifanc. ➤ Gweithredu a chefnogi chwe elfen y fframwaith ymgysylltu a datblygu yn ardal yr awdurdod lleol er mwyn sicrhau bod AD-TRAC yn datblygu'r systemau cywir, y ddarpariaeth gywir a'r gefnogaeth gywir. ➤ Arwain ar strategaeth Cadw mewn Cysylltiad AD-TRAC yn yr awdurdod lleol. 	1 gwag	0.70% Ariennir yn uniongyrchol
Swyddog Cyllid a Monitro AD-TRAC	<p>Bydd y swydd yn canolbwyntio ar y cyfrifoldebau a ganlyn a bydd yn cael ei reoli gan y Rheolwr Ymgysylltu AD-TRAC.</p> <ul style="list-style-type: none"> ➤ Datblygu a chynnal prosesau monitro a gwerthuso effeithiol. ➤ Goruchwyllo a monitro defnydd teclynnau mesur deilliannau meddal. ➤ Cefnogi staff cyflwyno i ddeall gofynion cydymffurfio a monitro er mwyn sicrhau bod prosesau effeithiol mewn lle ar draws y sefydliadau partner ➤ Bod yn gyfrifol am bob Rhestr Pryniant ➤ Llwybr Archwilio Llawn / Cofnod Creu Incwm ➤ Ail-broffilio canllawiau os oes angen ➤ Datgan Treuliau ➤ Monitro'r teclyn adnabod ôl-16, data haen misol a thracio cynnydd ➤ Cydlynu'r fframwaith darparu a chefnogi a'r systemau mewnol. ➤ Gweithredu fel y pwynt cyswllt cyntaf ar gyfer prosiect AD-TRAC dros y ffôn/y we a 	1 Gwag	Ariennir yn uniongyrchol

	<p>chysylltiadau wyneb yn wyneb.</p> <ul style="list-style-type: none"> ➤ Archebu hyfforddiant ar gyfer cleientiaid fel bo angen. ➤ Bod yn rhan o'r Broses 'Triage' a sicrhau y ceir mynediad at bob cefnogaeth berthnasol, a'i bod ar gael i'r cleient. 		
Ymgynghorwyr Ymgysylltu AD-TRAC	<p>Bydd y swydd yn cael ei rheoli gan Reolwr Ymgysylltu AD-TRAC a phrif bwrpas y swydd yw:</p> <ul style="list-style-type: none"> ➤ Darparu cefnogaeth ychwanegol, personol a dwys i bobl ifanc 16-24 mlwydd oed nad ydynt wedi ymgysylltu i sicrhau bod ganddynt y sgiliau a'r hyder i symud ymlaen at eu camau nesaf mewn cyflogaeth, hyfforddiant ac addysg neu gyfleoedd eraill, fel bo'n briodol. ➤ Darparu dull partneriaeth aml-asiantaeth i gefnogi ymgysylltiad pobl ifanc 16-24 mlwydd oed sy'n NEET a chydlynu cyflwyno darpariaeth ychwanegol ar gyfer y grŵp cleient hwn, gan gynnwys darparwyr ac asiantaethau allanol. ➤ Gweithio'n agos gyda'r Rheolwr Ymgysylltu AD-TRAC/aelodau eraill y tîm AD-TRAC a phartneriaid/sefydliadau allweddol i gyflawni deilliannau llwyddiannus ar gyfer y grŵp cleient. ➤ Targedu'r grwpiau allweddol a gaiff eu hadnabod yn y cynllun cyflawni lleol a gweithredu fel brocerac eiriolwr allweddol a bod yn brif bwynt cyswllt ar gyfer partneriaid ar faterion ymgysylltu ieuencid. ➤ Darparu gwasanaethau allgymorth ar gyfer y grŵp o bobl ifanc a gafodd eu hadnabod. ➤ Darparu cefnogaeth un i un yn ogystal â sesiynau grŵp fel bo'r angen. 	3 Gwag	Ariennir yn uniongyrchol
Gweithiwr Ymgysylltu Cefnogol	<p>Bydd y swydd yn cael ei rheoli gan Reolwr Ymgysylltu AD-TRAC a phrif bwrpas y swydd yw:</p> <ul style="list-style-type: none"> ➤ Cynorthwyo'r tîm cyflawni AD-TRAC i adnabod a chysylltu â'r grwpiau allweddol a nodir yn y cynllun cyflawni lleol. ➤ Cynnig cefnogaeth a chymorth i bobl ifanc penodol i orchfygu rhwystrau i ymgysylltu ag addysg/cyflogaeth neu hyfforddiant. ➤ Cynnig gwasanaethau allanol a mynd gyda'r gweithiwr allgymorth AD-TRAC / ymgynghorwyr ymgysylltu sydd yn gweithio ar draws y sir. ➤ Cefnogi pobl ifanc yng nghan 2 a 3 y prosiect 	1 gwag	Ariennir yn uniongyrchol

	<p>a chynnig cymorth ymarferol pan fo angen.</p> <ul style="list-style-type: none"> ➤ Cynorthwyo'r Ymgynghorydd Cyflogi a Lleoli gyda'r modiwl Sgiliau a Chyflogadwyedd. 		
Ymgynghorydd Ymgysylltu a Lleoli	<p>Bydd y swydd yn cael ei rhannu ar y cyd â phrosiect Opus ESF. Bydd y swydd yn cael ei rheoli gan Reolwr Ymgysylltu AD-TRAC a prif bwrpas y swydd yw:</p> <ul style="list-style-type: none"> ➤ Sefydlu cysylltiadau cryf gyda chyflogwyr lleol a negodi amrediad eang o gyfleoedd profiad gwaith a chyflogaeth i gyflenwi'r amrediad eang o gryfderau a sgiliau sydd gan y grwpiau allweddol a adwaenir o fewn AD-TRAC ac Opus. ➤ Cyfrannu at y modiwl Sgiliau a Chyflogadwyedd a chefnogi unigolion drwy'r llwybr lleoliad gwaith. ➤ Bod yn ddolen gyswllt/gweithiwr allweddol ar gyfer AD-TRAC/Opus gyda chyflogwyr lleol sy'n rhan o ddarpariaeth a chefnogaeth sgiliau a chyflogadwyedd. ➤ Bod yn gyfrifol am wirio lleoliadau gwaith lechyd a Diogelwch. 	1 FTE	Ariennir yn uniongyrchol
Gweithwyr leuenctid x 3	<p>Rheolir y swyddi gan Bennaeth y Gwasanaeth leuenctid, fodd bynnag byddant yn rhan o dîm aml-asiantaeth awdurdod lleol AD-TRAC a bydd ganddynt swyddogaeth allweddol fel y gweithiwr allweddol yn nhermau:</p> <ul style="list-style-type: none"> ➤ Cefnogi pobl ifanc i gael mynediad at amrediad o gyfleoedd sy'n arwain at achrediad, gwirfoddoli, hyfforddiant a chyflogaeth, mewn amgylchedd anffurfiol ac yng nghyd-destun Gwaith leuenctid. ➤ Hybu a datblygu cyfleoedd a rhaglenni achrediad, ymysg pobl ifanc, sy'n ymateb i ofynion lleol. ➤ Sefydlu a datblygu grwpiau o bobl ifanc ac oedolion i gymryd rhan mewn rhaglenni/cyrsiau achrediaadau. ➤ Gweithredu fel mentor a brocer fel y'i diffiniwyd o fewn Fframwaith Ymgysylltu a Datblygu, naill ai ar sail un i un, neu grŵp. ➤ Arwain ar ddatblygu rhaglenni gwirfoddoli ➤ Trefnu a chynnal digwyddiadau yn ystod gwyliau / penwythnosau. ➤ Gweithio mewn partneriaeth ag asiantaethau er mwyn sicrhau llwyddiant parhaus Prosiect Swyddi Clwb leuenctid. Cyflwyno amrediad o gyrsiau, gan gynnwys 	3	Arian Cyfatebol

	cyrsiau Paratoi at Waith.		
Swyddog Gadael Gofal	<p>Bydd y swydd yn cael ei rheoli gan y Pennaeth Gadael Gofal; fodd bynnag, byddant yn rhan o'r tîm prosiect AD-TRAC. Mae prif dasgau yn cynnwys:</p> <ul style="list-style-type: none"> ➤ Swyddogaeth gweithiwr allweddol ar gyfer y rhai sy'n gadael gofal. ➤ Rhoi cyngor, cefnogaeth a chymorth i'r rhai sy'n gadael gofal. ➤ Sicrhau bod gan bob person ifanc fynediad at ymgynghorydd personol sy'n cadw mewn cysylltiad unwaith y byddant wedi gadael gofal. ➤ Cynnal asesiad er mwyn darganfod pa gyngor a chefnogaeth y mae'r rhai sy'n gadael gofal ei angen. ➤ Cyfrannu at eu "Cynllun Llwybr". ➤ Cefnogi'r rhai sy'n gadael gofal i sicrhau bod ganddynt lety addas. ➤ Eu cefnogi i weithio, derbyn hyfforddiant neu barhau mewn addysg ➤ Adnabod y gefnogaeth y mae'r rhai sy'n gadael gofal ei angen gan eu gweithiwr cymdeithasol neu ymgynghorydd personol 	1	Arian Cyfatebol (0.70 FTE)
Swyddog Adnoddau Ôl-16	<p>Bydd y swydd yn cael ei rheoli gan y Rheolwr Gadael Gofal ôl-16; fodd bynnag, byddant yn rhan o'r tîm prosiect AD-TRAC. Mae prif dasgau yn cynnwys:</p> <ul style="list-style-type: none"> ➤ Datblygu a rheoli amrediad o wasanaethau cefnogi ar gyfer y rhai sy'n gadael gofal ar draws y tair ardal allweddol yng Ngwynedd. ➤ Recriwtio a rheoli swydd yr Ymgynghorwyr Personol. ➤ Sicrhau bod pob agwedd o'r cynllun gadael gofal yn cael ei gyflawni o ran cyfraniad Gweithwyr Cymdeithasol/Ymgynghorwyr Personol/Person Ifanc. ➤ Rheoli'r dyraniad ariannol ôl-16. ➤ Sicrhau y cedwir at weithio mewn partneriaeth yng nghyswllt y cynllun gadael gofal. ➤ Ymweld â'r rhai sydd wedi gadael gofal o fewn y sir neu leoliadau y tu allan i'r sir. 	1	Arian Cyfatebol (0.70 FTE)

Gweler Swydd Ddisgrifiad Fanwl ar gyfer bob un o'r swyddi.

Atodiad E - Proffil Ariannol

	Cyfanswm y Gost	Caffael	Gwir Gyariannu	Cyariannu Mewn Da	Swm y Grant	Disgrifiad os yw'n wahanol i linell y gost
Llety						
Llety Arall	0					
Atgyweirio a chynnal a chadw adeiladau	0					
Glanhau, sbwriel a golchi dillad	0					
Dodrefn ac Offer	0					
Rhent a Chyfraddau	0					
Llogi Ystafelloedd	0					
Diogelwch	0					
Gwasanaethau	0					
Cyfanswm Llety	0.00	0.00	0.00	0.00	0.00	
Gweinyddiaeth	Cyfanswm y Gost	Caffael	Gwir Gydariannu	Cydariannu Mewn Da	Swm y Grant	Disgrifiad os yw'n wahanol i linell y gost
Gweinyddiaeth Arall	0					
Nwyddau traul	0					
Prydlesu Offer	0					
Cyfanswm Gweinyddiaeth	0.00	0.00	0.00	0.00	0.00	
Dibrisio	Cyfanswm y Gost	Caffael	Gwir Gydariannu	Cydariannu Mewn Da	Swm y Grant	Disgrifiad os yw'n wahanol i linell y gost
Adeiladau	0					
Caledwedd a Meddalwedd Cyfrifiadur	0					
Dodrefn ac Offer	0					
Cerbydau	0					
Cyfanswm Dibrisio	0.00	0.00	0.00	0.00	0.00	
Ystadau	Cyfanswm y Gost	Caffael	Gwir Gydariannu	Cydariannu Mewn Da	Swm y Grant	Disgrifiad os yw'n wahanol i linell y gost
Costau Adeiladu	0					
Problemau a Gwelliannau Amgylcheddol	0					
Ystadau Arall	0					

Hanfodion	0					
Adnewyddu	0					
Gwaith Safle	0					
Cyfanswm Ystadau	0.00	0.00	0.00	0.00	0.00	
Cyfradd Sylfaenol	Cyfanswm y Gost	Caffael	Gwir Gydariannu	Cydariannu Mewn Da	Swm y Grant	Disgrifiad os yw'n wahanol i linell y gost
Cyfradd Sylfaenol (FR15Gen)	0					
Cyfradd Sylfaenol (FR25RDI)	0					
Cyfradd Sylfaenol (FR40ESF)	484,438		59,404.34		425,033.62	
Cyfradd Sylfaenol	484,437.96	0.00	59,404.34	0.00	425,033.62	0.00
Grantiau	Cyfanswm y Gost	Caffael	Gwir Gydariannu	Cydariannu Mewn Da	Swm y Grant	Disgrifiad os yw'n wahanol i linell y gost
Cefnogi Busnes	0					
Isadeiledd Cyfalaf	0					
Grantiau	0					
Buddsoddiad mewn busnesau bach a chanolig eu maint	0					
Cyfanswm Grantiau	0.00	0.00	0.00	0.00	0.00	0.00
Adnoddau Dynol	Cyfanswm y Gost	Caffael	Gwir Gydariannu	Cydariannu Mewn Da	Swm y Grant	Disgrifiad os yw'n wahanol i linell y gost
Costau Meithrinfa a Gofal	0					
Adnoddau Dynol Arall	0					
Recriwtio	0					
Taliadau Colli Swydd	11,315				11,314.98	
Cyfanswm Adnoddau Dynol	11,314.98	0.00	0.00	0.00	11,314.98	
TGCh	Cyfanswm y Gost	Caffael	Gwir Gydariannu	Cydariannu Mewn Da	Swm y Grant	Disgrifiad os yw'n wahanol i linell y gost
Prynu Caledwedd	0					
Nwyddau Traul TGCh	0					
Caledwedd TGCh a Hurio Trwydded	0					
Datblygu Meddalwedd	0					
Prynu Meddalwedd	0					

Cyfanswm TGCh	0.00	0.00	0.00	0.00	0.00	
Marchnata a Hyrwyddo	Cyfanswm y Gost	Caffael	Gwir Gydariannu	Cydariannu Mewn Da	Swm y Grant	Disgrifiad os yw'n wahanol i linell y gost
Hysbysebu a Hyrwyddo	0					
Digwyddiadau	0					
Arddangosfeydd a Chynadleddau	0					
Argraffu, Cynhyrchu a Reprograffigs	0					
Cyfanswm Marchnata a Hyrwyddo	0.00	0.00	0.00	0.00	0.00	
Gwasanaeth Proffesiynol	Cyfanswm y Gost	Caffael	Gwir Gydariannu	Cydariannu Mewn Da	Swm y Grant	Disgrifiad os yw'n wahanol i linell y gost
Cyfrifeg ac archwilio	0					
Ffioedd Banc a Chyflogres	0					
Ffioedd ymgynghori	0					
Ystadau	0					
Gwerthuso, datblygu a monitro	0					
Yswiriant (gweinyddol)	0					
Ffioedd Rheoli	0					
Gwasanaethau Caffael	0					
Gwasanaethau Arall						
Cyfanswm Cyfreithiol a Phroffesiynol	0.00	0.00	0.00	0.00	0.00	
Staff	Cyfanswm y Gost	Caffael	Gwir Gydariannu	Cydariannu Mewn Da	Swm y Grant	Disgrifiad os yw'n wahanol i linell y gost
Academaidd	0					
Ymgynghorwyr	0					
Staff Cyflwyno Prosiect	1,108,494		432,690.86		675,803	Grant - Ymgynghorydd Ymgysylltu Trac * 3 Mentor Cefnogol Ymgysylltu TRAC * 1 Ymgynghorydd Cyflogaeth a Lleoliad * 1 Swyddog Cyllid a Monitro *1 Cyfatebol - Gweithiwr Ieuenctid * 4 Swyddog Gadael Gofal * 1, Swyddog Adnoddau ôl-16
Rheoli Prosiect	91,286				91,286	Rheolwr Ymgysylltu AD-TRAC
Ymchwilwyr	0					

Gwirfoddolwyr	0					
Cyfanswm Staff	1,199,779.91	0.00	432,690.86	0.00	767,089.05	
Costau Hyfforddi	Cyfanswm y Gost	Caffael	Gwir Gydariannu	Cydariannu Mewn Da	Swm y Grant	Disgrifiad os yw'n wahanol i linell y gost
Ffioedd Arholi a Chofrestru	0					
Costau Amser Cyfranogwr	0					
Lwfansau Hyfforddi	0					
Cyrsiau Hyfforddi	0					
Deunyddiau Hyfforddi	0					
Cyfanswm Costau Hyfforddi	0.00	0.00	0.00	0.00	0.00	0.00
Teithio a Chludiant	Cyfanswm y Gost	Caffael	Gwir Gydariannu	Cydariannu Mewn Da	Swm y Grant	Disgrifiad os yw'n wahanol i linell y gost
Cynnal a Chadw'r Fflyd	0					
Lletygarwch sydd wedi'i Gymeradwyo yn Barod	0					
Cynhaliaeth	0					
Teithio a Chludiant Arall	0					
Cyfanswm Teithio a Chludiant	0.00	0.00	0.00	0.00	0.00	
Cost Uned	Cyfanswm y Gost	Caffael	Gwir Gydariannu	Cydariannu Mewn Da	Swm y Grant	Disgrifiad os yw'n wahanol i linell y gost
	0					
	0					
	0					
	0					
Cyfanswm Cost Uned	0.00	0.00	0.00	0.00	0.00	0.00

Cyfanswm Gwariant	1,695,532.85	0.00	492,095.20	0.00	1,203,437.65
Gwir Gyfanswm Cyfatebol	492,095.20		0.00		0.00
Cyfanswm Cyfatebol o Ffyrdd Eraill	0.00				
Cyfanswm incwm Grant	492,095.20	491,704.53	0.29	390.67	
Cyfradd Ymyrraeth	1,203,437.65	1,203,828.32	0.71	-390.67	491,544.96
	70.98				